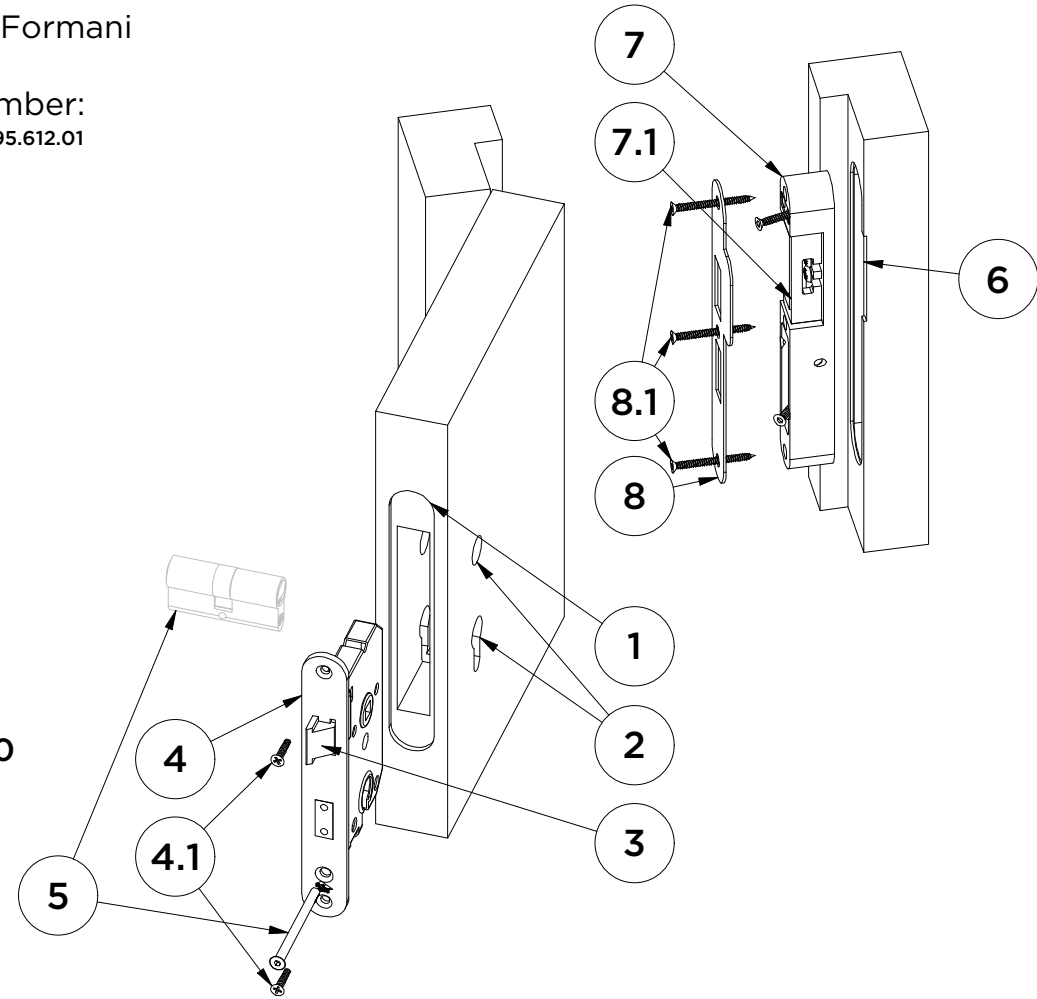


SKG LOCKS

SKG LOCKS by Formani
 Product: Locks
 Certification number:
 495.112.01, 495.112.02, 495.612.01

Manual for:

1514LS01*Y55
 1514LS01*Y72
 +
 1514K001XXXXO



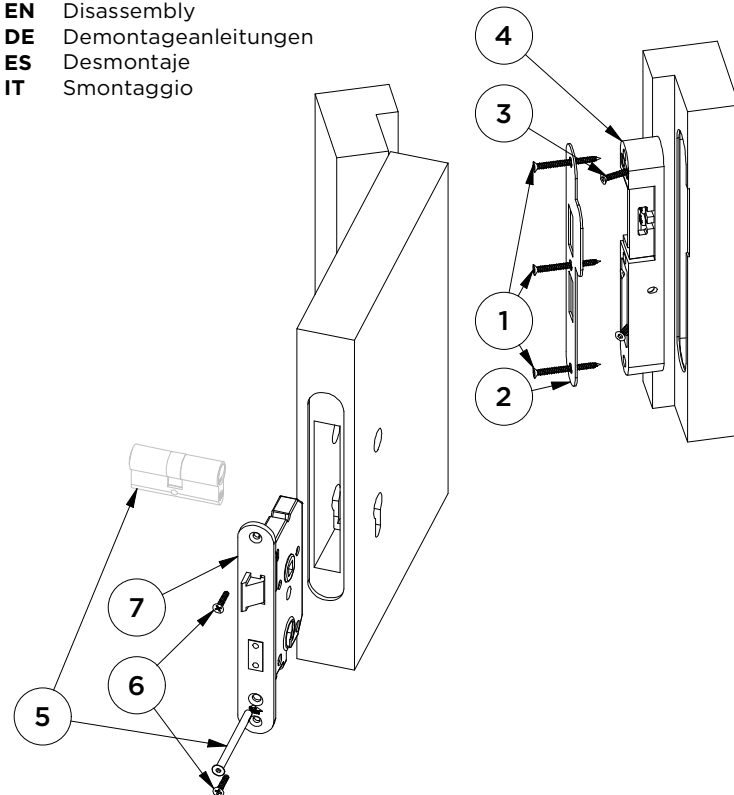
NL Laatste versie, Onderhoud, Video
 EN Latest version, Maintenance, Video
 DE Letzte version, Instandhaltung, Video
 ES Ultima version, Mantenimiento, Video
 IT Ultima versione, Manutenzione, Video



www.formani.com/LBLS

FORMANI Holland B.V.
 Europalaan 12
 6199 AB Maastricht-Airport NL
 T +31 (0)43 308 90 00
 info@formani.com
 www.formani.com

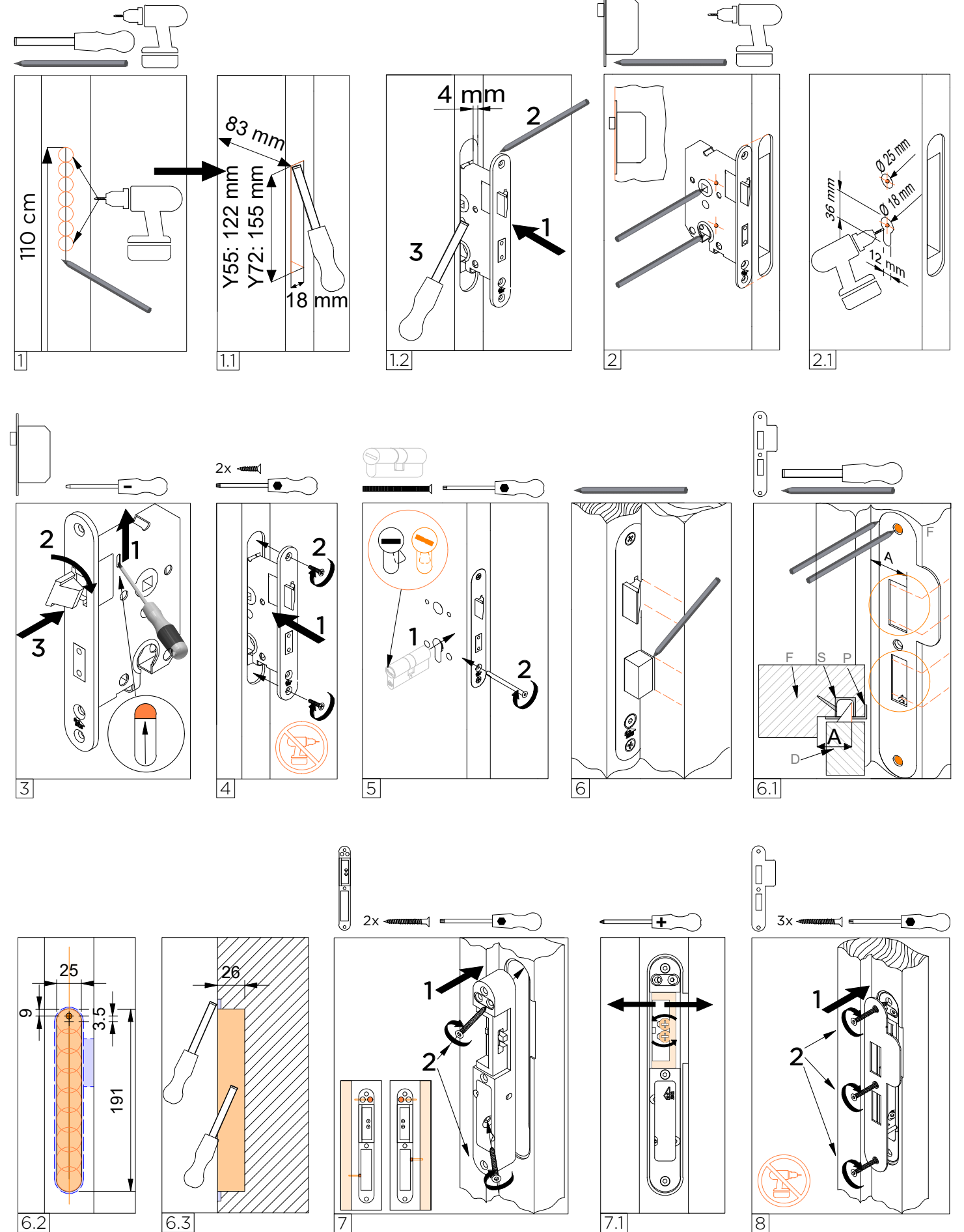
NL Demontage
 EN Disassembly
 DE Demontageanleitungen
 ES Desmontaje
 IT Smontaggio



NL Montagehandleiding
 EN Mounting instructions
 DE Montageanleitungen

ES Instrucciones de montaje
 IT Istruzioni di montaggio

FORMANI®



NL I VOORDAT U BEGINT

Deze handleiding is opgesteld in overeenstemming met de richtlijnen van SKG.

Lees altijd eerst de instructies & handleidingen bij de producten die u gebruikt. Bij enige twijfel en problemen dient u deskundig advies in te winnen of zich te wenden tot uw handelaar.

Raadpleeg de lokale/nationale bouwvoorschriften en controleer of de toepassing van de FORMANI producten voldoen aan de mogelijk geldende regels. Zorg altijd voor een schone en overzichtelijke werkomgeving en voorkom beschadigingen of vervuiling tijdens het plaatsen van de FORMANI-producten. Gebruik de voorgeschreven gereedschappen volgens deze manual om een juiste montage te garanderen. FORMANI-producten zijn zo ontwikkeld dat deze met bijgeleverde bevestigingssets en juiste vaardigheden moeiteloos geïnstalleerd moeten kunnen worden. Check op voorhand of de geleverde producten compleet zijn conform de handleiding. Werk secuur, forceer de producten niet en voorkom onnodige druk of kracht tijdens de montage hiervan. Dit kan tot onherstelbare schade leiden. Controleer of de ondergrond waar de FORMANI-producten op gemonteerd worden droog, schoon, stabiel, draagkrachtig en vrij van beschadigingen zijn. Herstel dit zo nodig. Beoordeel voorts de eventuele mechanismes waarop de FORMANI producten gemonteerd worden. Deze zijn grotendeels bepalend voor de maatvoering en geschiktheid van het FORMANI-product voor het beoogde toepassingsgebied. Verwacht u hierbij problemen of bent u onzeker dan adviseren wij u professionele ondersteuning in te roepen. FORMANI is continu bezig met innovatie en verbetering van producten. De eventueel nieuwste versie van deze manual kunt u raadplegen via QR-code. Tevens treft u hier een montage-instructiefilm aan.

Monteren van Producten

In veel gevallen heeft de deur al een slotgat, waardoor het slot eenvoudig geplaatst kan worden. Als dit niet het geval is, volg dan onderstaande stappen:

Meet 110 cm vanaf de onderzijde van de deur en markeer de positie voor de bovenkant van de slotkast op de kopse kant van de deur. Trek vanaf het midden een verticale lijn van de markering naar beneden, met een lengte van 122 mm . Boor daarna een rij gaten op de verticale lijn, rekening houdend met de volgende maten: slotkastdiepte 83 mm, slotkastbreedte 18 mm, en slotkasthoogte 122 mm bij de Y55 of 150 mm bij de Y72 (1).

Steek de houtresten tussen de geboorde gaten weg zodat de slotkast in de deur past (1.1).

Teken nu de omtrek van de voorplaat af op de deur door middel van het slot in het slotgat te steken. Haal het slot eruit en steek het gat van de voorplaat uit tot een diepte van 4 mm, zodat de voorplaat gelijk ligt met de kopse kant van de deur (1.2).

Plaats het slot op de juiste positie tegen de deur (de voorkant van de voorplaat moet gelijk zijn met de kopse kant van de deur). Teken het krukgat en eventueel cilinder, toiletstift of sleutelgat af (2). Boor de gaten op de aangegeven afmetingen: deurkrukgat 25 mm, profielcilindergat bovenkant 18 mm en profielcilindergat onderkant 12 mm (2.1).

Controleer voor de montage de stand van de dagschoot, en indien nodig draai deze om door middel van een dunne platte schroevendraaier in de afgebeelde sleuf te steken en de pen omhoog te duwen. De dagschoot springt nu uit de voorplaat. Draai de dagschoot in de gewenste positie en druk deze weer in het slot (3).

Plaats het slot in de deur en bevestig het met de bijgeleverde schroeven (4).

Steek de cilinder (niet meegeleverd) door het gat zodat de schroefgedeeltes overeenkomen (sleutel een beetje draaien zodat de cilinder door het gat/slot kan gaan).

Zet hierna vast met de juiste bout (5).

Draai de nachtschoot uit en duw de deur zacht tegen het kozijn. Teken de hoogte van de schoten af op de binnenzijde van het kozijn (6).

Plaats de sluitplaat op de juiste hoogte tegen het kozijn, zodat vorige afgetekende lijnen in het midden vallen van de gaten, en teken de schroefgaten en de omtrek van de sluitplaat af. Zorg dat de aanslagzijde gelijk is aan maat A, houd hier ook rekening met de tochtstrip (6.1).

Verwijder de sluitplaat en trek een rechte lijn door de afgetekende gaten. Boor op deze lijn gaten uit, rekening houdend met de afmetingen van tekening (6.2).

Steek nu het hout tussen de geboorde gaten weg zodat de sluitkom erin past. Duw de sluitkom even in het gat en leg hierna de sluitplaat erop zodat de gaten overeenkomen, teken nu de omtrek (blauw) hiervan af. Steek deze omtrek (afgeronde boven en onderzijde) nu weg (6.3).

Verwijder de houtresten en stof. Plaats hierna de sluitkom en zet deze vast met de hier bijhorende 2 langere schroeven van dezelfde lengte (7).

Stel de sluitkom af door de stelschroeven los te draaien. Zorg dat de dagschoot vrij kan bewegen, maar de deur wel tegen de tochtstrip wordt getrokken (7.1).

Plaats de sluitplaat en zet deze vast met de hier bijhorende 3 schroeven van dezelfde lengte (8). Tot slot heb je de keuze om de lip van de sluitplaat om te slaan met een hamer (het omslaan van sluitplaten met een finish wordt afgeraden). Gebruik een kunststof hamer of een houtblok om beschadiging van de sluitplaat te voorkomen.

Onderhoud- en reinigingsvoorschriften

Algemeen

In tegenstelling tot wat veelal wordt verondersteld, is roestvast staal niet onderhouds- en krasvrij. Het is daarom van belang het product regelmatig te onderhouden en met zorg te gebruiken. Onder invloed van weer, milieu, reinigings- en persoonlijke verzorgingsproducten kunnen onvermijdbare kleurverschillen/veranderingen en beschadigingen ontstaan. Daarnaast speelt gebruiksfrequentie en wijze van gebruik een grote rol, alsmede beschadigingen a.g.v. b.v. sieraden en sleutels, maar ook de zuurtegraad van de huid. Gebruik géén agressieve of zuurhoudende reinigings- of schuurmiddelen, chemische reinigers of harde (staal-)borstels. Deze kunnen het oppervlak onherstelbaar beschadigen.

Onderhoud en Reiniging

FORMANI RVS producten worden –tenzij anders aangegeven- vervaardigd uit AISI 304 (EN 1.4301) roestvast staal. Door invloed van buitenaf kan er oppervlakte-corrosie ontstaan. Onderhoud het product daarom regelmatig/wekelijks met een vochtige doek. Gebruik helder water met een neutraal schoonmaakmiddel.

Bij **verwaarloosd geborsteld-RVS** kan licht opschuren -in de borstelrichting van het product- met Scotch Brite Surface Conditioning-Medium Grade een uitkomst bieden. Echter bij hardnekkige corrosie-aanslag (zoals vliegroest) biedt een speciaal anti-corrosiemiddel de oplossing. Wij adviseren hiervoor de FORMANI INNO RVS Roestbehandelingskit (art.nr.: 2101Z017INXX0) te gebruiken.

FORMANI RVS gecoate producten zijn voorzien van een A-kwaliteit poedercoating. Reinig deze producten regelmatig met een vochtige doek voorzien van water met een neutraal schoonmaakmiddel. Voor het bijwerken van lichte mechanische beschadigingen heeft FORMANI voor diverse finishes een speciale lak op aanvraag beschikbaar.

FORMANI RVS PVD producten zijn voorzien van een Physical Vapor Deposition laag, welke een extra bescherming biedt tegen corrosie en slijtage. Reinig deze producten regelmatig met een vochtige doek voorzien van water met een neutraal schoonmaakmiddel en voorkom mechanische beschadigingen/krassen. Deze zijn nl. onherstelbaar.

Demontage

Begin met het losdraaien van de sluitplaatschroeven en verwijder de plaat van het kozijn. (1|2)

Draai vervolgens de twee langere schroeven van de sluitkom los en neem deze weg. (3|4)

Draai de cilinderbout los, beweeg de sleutel licht en trek de cilinder voorzichtig uit het slot. (5)

Maak alle schroeven aan de slotvoorplaat los en verwijder het complete slot uit de deur. (6|7)

Voorwaarden:

In het onwaarschijnlijke geval dat u ontevreden bent over de kwaliteit of conditie waarin u de producten heeft ontvangen, moet u vóór montage onmiddellijk uw handelaar hiervan op de hoogte stellen. Let op: indien u een product aanbrengt of aanpast, waaraan van tevoren mankementen zijn geconstateerd, is FORMANI niet verantwoordelijk voor eventuele kosten die uit het gebruik van deze producten voortvloeien. Hoewel FORMANI zijn uiterste best doet u van optimaal advies te voorzien, is FORMANI niet verantwoordelijk voor enig verlies, schade of letsel veroorzaakt door opvolging van dit advies. Wij wijzen iedere aansprakelijkheid af indien producten zijn gebruikt voor andere doeleinden, dan waarvoor deze zijn bedoeld, of indien schade is veroorzaakt doordat ons advies niet is opgevolgd.

Alle gegeven dimensies zijn nominaal en onderhevig aan fabriekstoleranties.